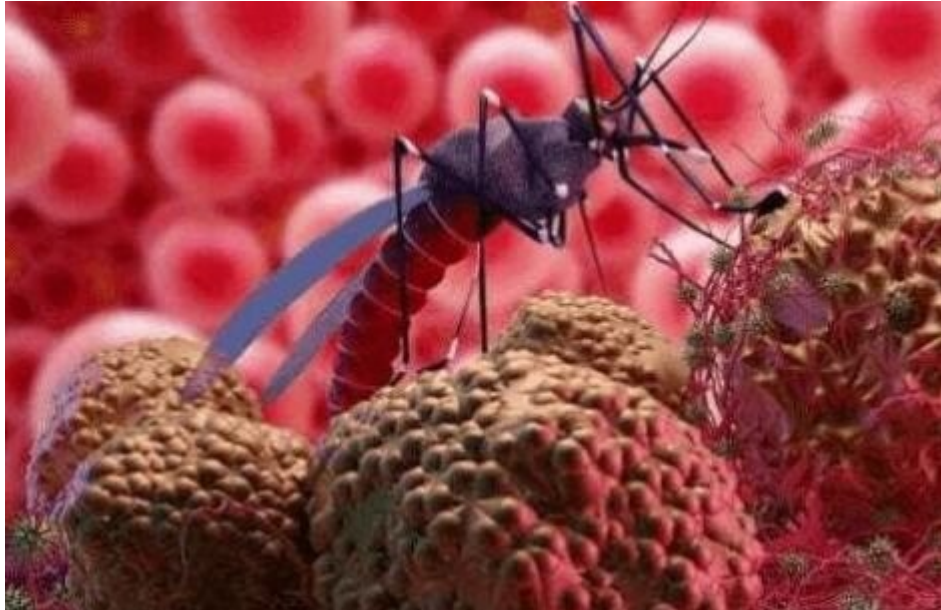


隨著我國新冠疫情防控政策調整為「乙類乙管」後，出國務工、旅行、商務等人員大幅添加。今年上半年，江蘇省累計報告境外輸入性瘧疾病例 60 多例，病例數比前兩年同期添加了近十倍。大部分病例為來自非洲、東南亞等瘧疾流行區務工的歸國人員。今日，省疾控發布提醒，注意防備輸入性瘧疾。



瘧疾是一種陳舊的流行癘，在許多中醫典籍中都有相關記載。該流行癘首要流行於夏秋季節，癘狀首要表現為周期性的寒戰發熱，故民間俗稱為「打擺子」。不同於新冠病毒肺炎經過呼吸道傳達，瘧疾首要經過蚊蟲的吸食傳達，歸於前言生物性流行癘。從堵截傳達途徑來看，防止傳達瘧疾的蚊蟲吸食就能有效防備感染。並不是一切的蚊蟲都能傳達瘧疾。我國瘧疾的首要傳達前言是按蚊屬蚊蟲（簡稱「按蚊」），首要包括中華按蚊、雷氏按蚊、微小按蚊和大劣按蚊四種。其中，江蘇首要以中華按蚊和雷氏按蚊為主。按蚊停落時尾部高高翹起，這一點明顯差異於其它蚊蟲，其他蚊蟲停落時身體一般相對平行於停落面或朝向停落面。

生活区绿化带生长的野生蘑菇并不安全野家伙别往嘴里送

絕大多數按蚊的身體呈灰褐色，翅膀上有明顯的白斑，這也比較顯眼哦。淡色庫蚊停落時尾部不會高高翹起，翅膀上也沒有白斑。白紋伊蚊身體表面呈黑白相間的條紋，也便是我們俗稱的「花蚊子」。按蚊的幼蟲多孳生於稻田、湖泊、池塘、溪流等水質較清、水生植物豐富的水體中，首要見於農村地區，喜歡吸食家畜和人。按蚊的幼蟲也比較特別，一般平「躺」在水面上，而淡色庫蚊的幼蟲一般懸吊在水面以下。

典型的臨床表現為反復發冷、發熱、出汗，整個發生進程大概繼續 6-8 小時。往後自我感覺良好，體溫常在正常範圍內，一天可能發生一次，也有隔天或隔兩天發生一次，並且發生時刻大部分在午後和黃昏。有的患者會出現脾腫大、貧血，或許高熱、頭痛、嘔吐、昏迷的癘狀。嚴峻的會因呼吸衰竭而逝世。當然由於每個人免疫力和服用藥物情況不同，癘狀也可能不這麼典型，有的乃至與「傷風」癘狀類似，
要 註 意 警 覺 。



防止按蚊吸食是防備瘧疾的關鍵。為了不被「瘧」，你可以這樣做：選用物理辦法，如紗門紗窗，蚊帳防蚊，如果有破損的要及時補葺。防止蚊蟲吸食，可以穿淺顏色的長袖衣裳和長褲，裸露皮膚塗抹驅蚊劑，特別耳後、頸部等。清除積水，使用電蚊拍，蚊香，殺蟲氣霧劑驅蚊滅蚊。另外，從非洲、東南亞等地區歸國後的一個月內，如果出現發冷、發熱等癥狀，只需及時就診，主動奉告醫師有非洲、東南亞等地區的僑居史，瘧疾診斷後進行標準醫治，該病完全可以治愈。